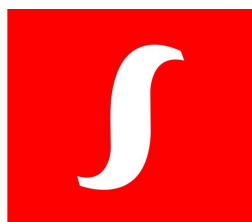




# Ghid pentru configurarea și utilizarea aplicației clickSIGN

Demo 2.6.9.223



certSIGN®

## Cuprins

1	Cadru general .....	2
2	Obținerea unui certificat digital .....	3
3	Configurarea aplicației clickSIGN .....	5
4	Utilizarea aplicației clickSIGN Demo pentru semnare electronică.....	7
5	Utilizarea aplicației clickSIGN Demo pentru criptare..	8



## 1 Cadru general

Aplicația clickSIGN Demo 2.6.9.223 poate fi descărcată și utilizată gratuit pe o perioadă de 30 de zile, accesând următoarea adresă :

<http://www.certsign.ro/certsign/resurse/download> .

Utilizând acest demo **NU** veți putea să :

- Utilizați certificate stocate pe dispozitiv criptografic, ci doar certificate stocate în fișiere de tip .p12
- Utilizați mecanismului de validare OCSP Server
- Generați contrasemnături
- Generați mai mult de două semnături pe un fișier
- Adăugați mai mult de doi destinatari la criptare
- Aplicați marca temporală.

Pentru putea beneficia de toate funcționalitățile clickSIGN, contactați un consultant certSIGN la următoarea adresă:

<https://www.certsign.ro/certsign/contact> .

Acest ghid explică pașii pe care trebuie să-i urmați pentru a putea configura și folosi aplicația clickSIGN Demo.

Pentru utilizarea aplicației clickSIGN Demo este necesar un certificat digital stocat în fișier de tip .p12. Dacă aveți deja un certificat digital stocat în fișier de tip .p12, puteți merge la pasul trei, respectiv la capitolul 3. În cazul în care nu aveți un certificat digital stocat în fișier de tip .p12, trebuie să parcurgeți pasul următor.



## 2 Obținerea unui certificat digital

certSIGN vă oferă posibilitatea de a obține gratuit un certificat digital de test, cu o valabilitate de 3 luni, accesând următoarea adresă:

[https://www.certsign.ro/certificate\\_digitale/testeaza\\_certificate.html](https://www.certsign.ro/certificate_digitale/testeaza_certificate.html).

Pentru a utiliza funcțiile de semnare electronică și criptare trebuie să generați două certificate. Procedurile de generare a fiecărui certificat sunt descrise în continuare.

### ▪ Pentru a genera un certificat digital necesar aplicării de semnătură electronică :

1. După accesarea acestui link trebuie să selectați următoarele opțiuni în câmpurile aferente:
  - a. **Certificatul dorit** – simplu și personal
  - b. **Scopul pentru care doriți certificatul** – pentru semnare și autentificare
  - c. **Locația de păstrare a certificatului** – fără dispozitiv criptografic.

2. Apăsați continuă.
3. Va apare o pagină în care va trebui să treceți datele dumneavoastră. Câmpurile marcate cu „\*” sunt **obligatorii** respectiv: **nume, prenume, adresă de e-mail.**
4. Introduceți codul de verificare, pe care îl puteți găsi în partea de jos a paginii.
5. După completare, apăsați :”Înregistreză”.
6. Va apare o pagină în care trebuie să vă alegeți parola certificatului dumneavoastră.
7. După introducerea și confirmarea parolei, efectuați click pe butonul : „Generează”.
8. În pagina care se deschide va apare certificatul emis pe numele dumneavoastră. Pentru a-l salva certificatul stocat în fișier de tip .p12 efectuați click pe butonul: „Download P12”.
9. Ultimul pas constă în salvarea certificatului într-o locație de pe stația dumneavoastră de lucru.

### ▪ Pentru a genera un certificat necesar criptării:



- 1** Accesați link-ul  
[https://www.certsign.ro/certificate\\_digitale/teaza\\_certificat.html](https://www.certsign.ro/certificate_digitale/teaza_certificat.html)
- 2** Selectați următoarele opțiuni în câmpurile aferente:
  - a. **Certificatul dorit** – simplu și personal
  - b. **Scopul pentru care doriți certificatul** – pentru criptare
  - c. **Locația de păstrare a certificatului** – fără dispozitiv criptografic.
- 3** Apăsați continuă.
- 4** Va apare o pagină în care va trebui să treceți datele dumneavoastră. Câmpurile marcate cu „\*” sunt **obligatorii** respectiv: **nume, prenume, adresă de e-mail.**
- 5** Introduceți codul de verificare, pe care îl puteți găsi în partea de jos a paginii.
- 6** După completare, apăsați :”Înregistrează”.
- 7** Va apare o pagină în care trebuie să vă alegeți parola certificatului dumneavoastră.
- 8** După introducerea și confirmarea parolei, efectuați click pe butonul: „Generează”.
- 9** În pagina care se deschide va apare certificatul emis pe numele dumneavoastră. Pentru a salva certificatul stocat în fișier de tip .p12 efectuați click pe butonul: „Download P12”.
- 10** Ultimul pas constă în salvarea certificatului într-o locație de pe stația dumneavoastră de lucru.



### 3 Configurarea aplicației clickSIGN

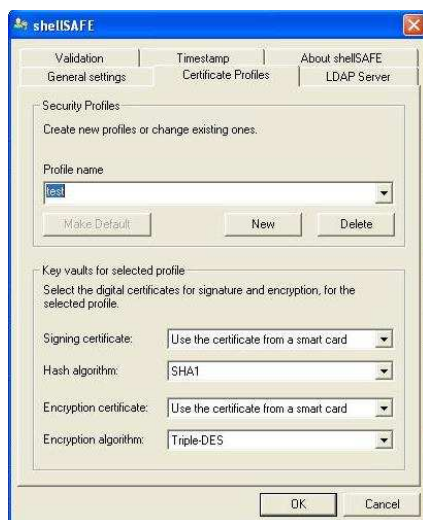
Această secțiune descrie pas cu pas procedura de configurare a aplicației clickSIGN Demo 2.6.9.223.

Urmați instrucțiunile din fiecare secțiune de mai jos pentru a putea utiliza aplicația:

1. Mergeți la **Start -> Settings -> Control Panel -> shellSAFE Configuration**

2. La accesarea iconiței va apare o fereastră în care trebuie să selectați tab-ul **„Certificates Profiles”**.

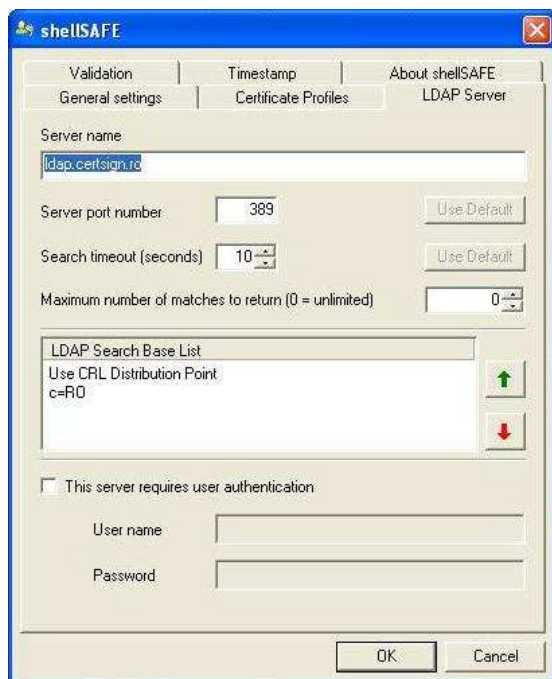
3. În câmpul **„Profile Name”** selectați numele profilului. De exemplu: **„test”**.



4. În câmpul **„Signing Certificate”**, selectați **„Use the certificate from a smart card”**, dacă certificatul dumneavoastră digital se află pe un dispozitiv de tip smart card. Dacă certificatul dumneavoastră se află pe stația de lucru, atunci selectați: **„Use certificate from a PKCS 12 envelope”**.

**Observație:** Dacă ați generat un certificat digital de test de pe site-ul certSIGN, atunci în acest câmp trebuie să selectați **„Use certificate from a PKCS 12 envelope”**.

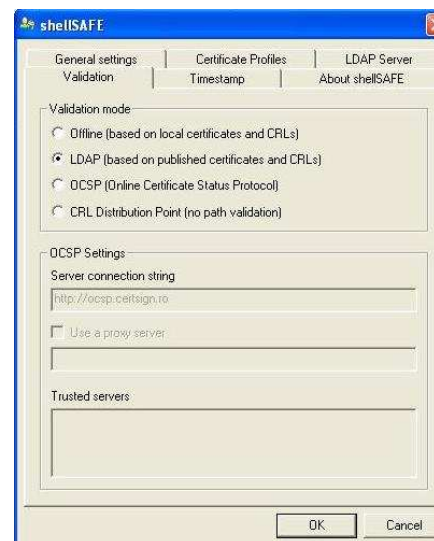
5. În câmpul **„Hash algorithm”** selectați **„SHA1”**.
6. În câmpul **„Ecryptatiom certificate”** trebuie selectat certificatul folosit pentru criptarea documentelor. Astfel, dacă certificatul dumneavoastră se află pe stația de lucru, selectați: **„Use certificate from a PKCS 12 envelope”**.
7. Din aceeași fereastră, în tab-ul LDAP se configurează conexiunea la serverul de directoare. Pentru a folosi serverul certSIGN introduceți următoarele date:
  - în câmpul **„Server Name”** : **ldap.certsign.ro** .



- Server port number: 389
  - Search Time: 10
8. Dacă serverul selectat necesită autentificare, atunci bifați căsuța corespunzătoare - „**This server requires user authentication**”. Completați apoi câmpurile user name și parola. Apăsați apoi :”ok”.

**Notă:** Server-ul de directoare certSIGN nu necesită autentificare pentru validarea certificatelor, ci permite în acest sens accesul în modul anonim.

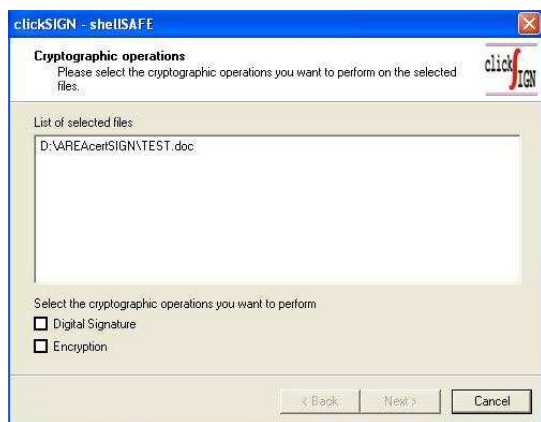
9. În tab-ul :”Validation”, trebuie să selectați modul de validare folosit. În cazul în care la pasul precedent ați ales să configurați serverul de LDAP al certSIGN, bifați LDAP, și apoi butonul „OK”.





## 4 Utilizarea aplicației clickSIGN Demo pentru semnare electronică

1. Alegeți fișierul pentru care doriți să aplicați semnătură digitală și după ce ați făcut click dreapta selectați iconița aferentă clickSIGN.
2. Selectați „digital signature” pentru semnătură electronică. Apăsați „Next”.

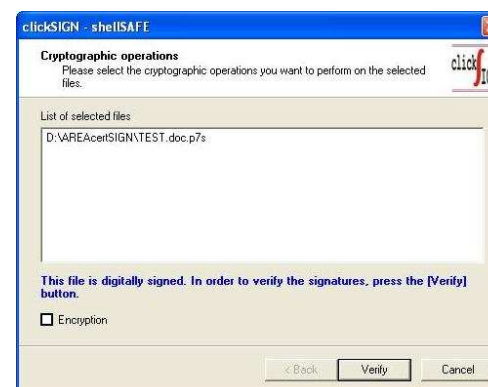


3. În fereastra care apare selectați certificatul pe care vreți să-l utilizați. În câmpul private key passphrase introduceți codul PIN



al fișierului P12 ce stochează certificatul dumneavoastră digital de test , selectați butonul „SIGN” și apoi apăsați „NEXT”

4. În fereastra următoare apăsați „FINISH”. Aplicația va salva automat documentul semnat în folderul sursă.
5. Pentru verificarea semnăturii faceți click dreapta pe documentul semnat → clickSIGN. Pe ecran va apare



această fereastră în care trebuie să selectați Verify. Aplicația va verifica automat semnătura aplicată.

Pentru a verifica și starea de validare a certificatului ce a fost utilizat de către semnatar pentru a genera semnătura electronică asupra acestui document (dacă aceasta nu a expirat sau nu a fost revocat) efectuați click dreapta pe numele semnatarului și apoi click pe “Validate Signature”.



Dacă certificatul utilizat pentru semnare nu a expirat sau nu a fost revocat, mesajul afișat de către aplicație este de tipul: **“This certificate path was successfully validated. The certificate was not revoked at the signing time”**.

## 5 Utilizarea aplicației clickSIGN Demo pentru criptare

**1.** Pentru a putea cripta un document trebuie să aveți instalat certificatul în aplicația clickSIGN. Pentru aceasta faceți click dreapta pe certificat și apoi selectați :”Install certificate”.

**Observație:** Dacă folosiți un certificat de test de la certSIGN, veți selecta :”Install PFX”.

**2.** După introducerea codului PIN, în fereastra care apare selectați locația ShellSAFE pentru a putea cripta documente cu acel certificat . Pentru aceasta selectați :”Place all certificate in the following store”.





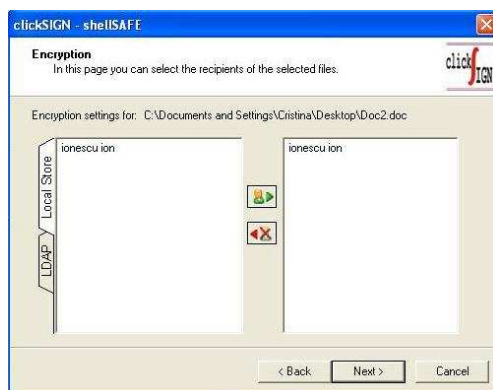
**3. Efectuați click pe butonul BROWSE și apoi selectați shellSAFE.**

**4. Efectuați click pe butonul NEXT .**

**6. Efectuați click pe butonul FINISH.**

**7. Selectați fișierul pe care doriți să-l criptați și după efectuați click dreapta asupra acestuia și apoi pe click SIGN.**

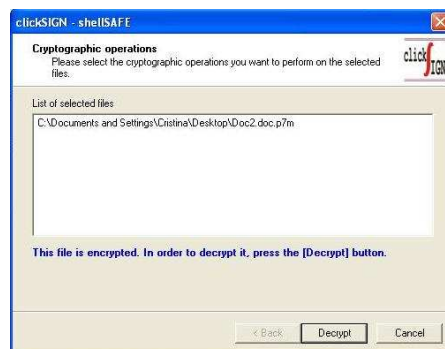
Selectați „Encryption” și apoi alegeți certificatul folosit la criptare.



**8. Apăsați FINISH.**

Aplicația va salva automat fișierul criptat în locația folderul sursă.

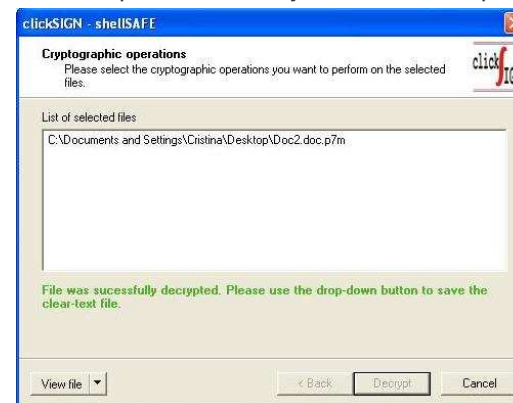
**9. Pentru a decripta fișierul în vederea vizualizării conținutului, faceți click dreapta pe fișierul criptat și**



alegeți :”Open with shellSAFE”.

**10. Efectuați click pe butonul Decrypt și introduceți codul PIN aferent fișierului dumneavoastră de tip .p12.**

**12. Fișierul este decriptat automat, aplicația vă va notifica în acest sens printr-un mesaj în fereastra de pe ecran.**



**13. Salvați fișierul decriptat și apoi vizualizați conținutul.**